

10 – 12 KLASIŲ MOKINIŲ KARJEROS PROJEKTAVIMĄ SĄLYGOJANTYS VEIKSNIAI

Besirenkančiam profesiją būtina turėti kuo aiškesnį asmenybės visumos vaizdą. Tą pastebėjo daugelis autorių, tyrinėjančių profesinį pasirinkimą švietimo, pedagoginiais ir psichologiniais aspektais (Baranauskienė ir kt., 2008; Kietavičienė, 2008; Laužackas, 2005). Asmenybės pažinimas apima gabumų, vertybių, pomėgių, interesų, asmenybės savybių, ypatybių, įgūdžių ir nuostatų tyrimą. Asmenybės pažinimas – tai realistinis asmens savybių įsivertinimas ir pirmas žingsnis planuojant profesinę karjerą. Profesinė karjera suprantama, kaip individualus tobulėjimas sėkmingai pasirinktoje veikloje ir teigiamas jo vertinimas paties žmogaus ir visuomenės požiūriu.

Tam, kad moksleiviai teisingai pasirinktų savo profesinį kelią, o suaugusieji, esant poreikiui, jį keistų ar tobulintų, jie turi turėti aišką supratimą apie save (savo siekius, galimybes, interesus, norus, motyvus bei ribotus išteklius). Taip pat, jie turi turėti žinių apie profesijų pasaulį, darbo paiešką, skirtingų žinių galimybes ir perspektyvas. Svarbiausia, jaunimas ir suaugusieji turi turėti gebėjimų suderinti šių dviejų grupių faktus. Taigi, svarbūs trys elementai – savęs apžinimas, darbo pasaulio pažinimas ir gebėjimo suderinti abiejų grupių faktus, kuriuos mini daugelis profesinio apsisprendimo procesą nagrinėjančių autorių (Baranauskienė, 2008; Kietavičienė, 2008; Pukelis, 2003; Laužackas, 2005). Tik kompleksinis savęs ir aplinkos pažinimas sudaro sąlygas tinkamos profesijos pasirinkimui.

Svarbiausias žinių apie save šaltinis yra pats žmogus, todėl reikia stebėti save, atkreipti dėmesį į savo savybes, įvairių sričių laimėjimus, pomėgius, gebėjimus ir kt. Individualius interesus rodo mėgstama veikla, gebėjimus – mokymosi pažymiai, savęs lyginimas su kitais (Kietavičienė, 2008).

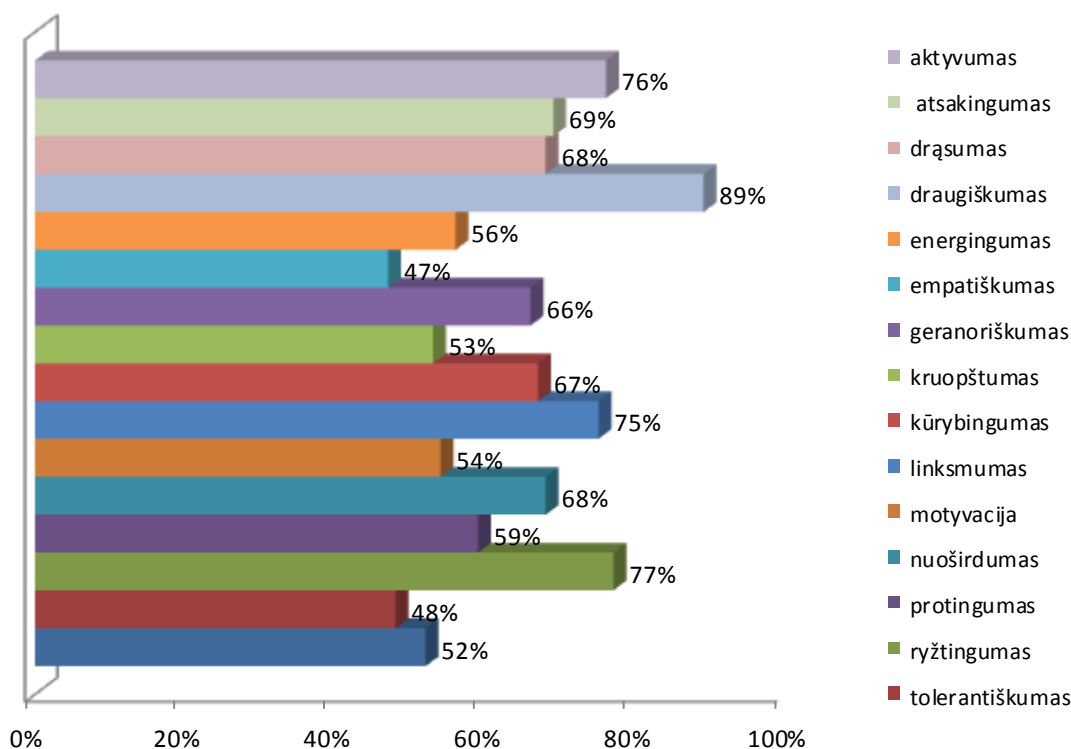
Tyrimo tikslas - atskleisti veiksnius, sąlygojančius mokinių karjeros projektavimą.

Tiriamieji. Tyrime dalyvavo 10-12 klasių mokiniai. Iš viso 178 respondentų.

Tyrimo trukmė: tyrimas atliktas 2015 m. balandžio mėn.

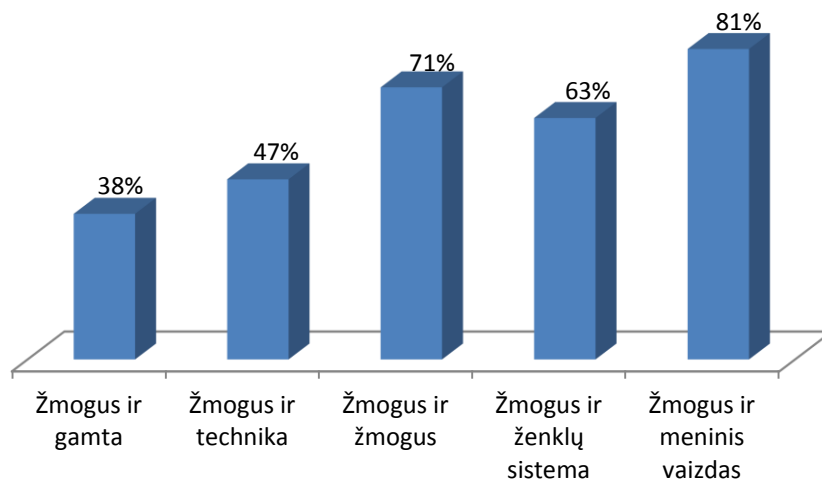
Tyrimo rezultatai. Mokinių stipriosios pusės. Asmens savęs pažinimas yra vienas svarbiausių individo socialinio ir psichinio gyvenimo aspektų. Juo grindžiamas nuoseklus ir logiškas profesinio pasirinkimo procesas. Daugelis profesinio orientavimo ir profesinio konsultavimo specialistų teigia, kad karjerą reikia pradėti planuoti nuo savęs pažinimo, kad jis svarbus tinkamos profesijos pasirinkimo veiksnys ir suteikiantis pasitenkinimą karjera. Geresnis asmenybės pažinimas padeda labiau suprasti save ir taip lengviau nustatyti, kokia darbo aplinka priimtinesnė ir kiek sėkmingai bus galima dirbti pasirinktoje srityje. Apklausos dalyje respondentų buvo prašoma įvardinti savo stipriąsias puses. Atlikus analizę, galima teigti, kad mokinių stipriosios pusės: aktyvumas (76%), atsakingumas (69%), drąsumas (68%), draugiškumas (89%), energingumas (56%), empatiškumas (47%), geranoriškumas (66%), kruopštumas (53%), kūrybingumas (67%), linksmumas (75%),

motyvacija (54%), nuoširdumas (68%), protingumas (59%), ryžtingumas (77%), tolerantiškumas (48%), valdingumas (52%) (1 pav.).



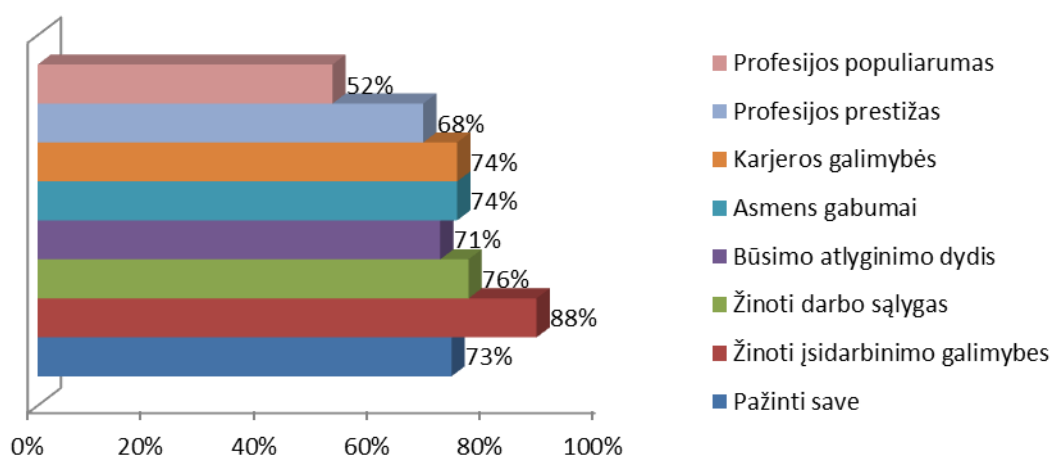
1 pav. Mokinių stipriosios pusės (%)

Profesijos grupės. Remiantis profesiniam apsisprendimui reikšminga profesijų klasifikacija. Respondentai buvo suskirstyti į grupes. Didžiausia respondentų grupė – „žmogus ir meninis vaizdas“ (81%), „žmogus ir žmogus“ (71%), šiek tiek mažesnė grupė – „žmogus ir ženklų sistema“ (63%). Mažiausios grupės buvo „žmogus ir technika“ ir „žmogus ir gamta“, atitinkamai 47% ir 38% visų apklaustųjų (2 pav.).



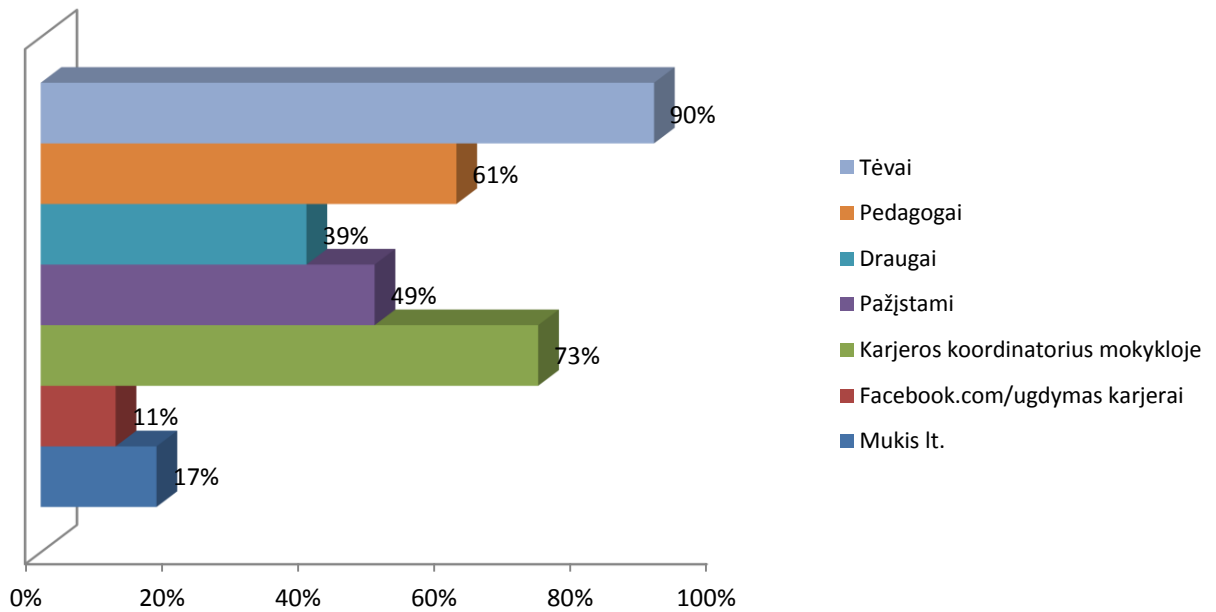
2 pav. Respondentų pasiskirstymas pagal profesijos grupes (%)

Būsimos profesijos rinkimosi motyvai. Nustačius tiriamųjų charakteristiką, toliau siekiama išsiaiškinti mokinių nuomonę apie tai kas svarbiausia renkantis profesiją. Moksleiviams reikėjo įvardinti kokie aspektai jiems yra svarbiausi renkantis būsimą profesiją (3 pav.). Analizuojant tyrimų duomenis galima teigti, kad svarbiausia mokiniams yra žinoti įsidarbinimo galimybes pagal pasirinktą specialybę (88%), žinoti darbo sąlygas (76%), karjeros galimybės (74%), asmens gabumai (74%), pažinti save (73%), atlyginimo dydį (71%), profesijos prestižas (68%), profesijos populiarumas (52%).



3 pav. Svarbiausi motyvai renkantis profesiją (%)

Informavimo šaltiniai. Profesijos rinkimąsi veikia įvairūs veiksniai, jų tarpe ir informacijos gavimas (4 pav.). Siekta išsiaiškinti iš kur mokiniai sužino įvairią jiems rūpimą informaciją, apie juos dominančią profesiją. Paaiškėjo, jog respondentams svarbu pasikonsultuoti dėl profesijos pasirinkimo galimybių su vyresniais, didesnę profesinę patirtį turinčiais žmonėmis. Tai rodo ir tyrime gauti duomenys. Didelę įtaką profesijos pasirinkimui turi tėvai (90%). Apklaustieji mokiniai kreipiasi ir į karjeros konsultantą, kuris dirba mokykloje (73%). Respondentai pasitiki savo mokytojais (61%). Jaunuoliai teigia, kad pažįstami ir draugai taip pat turi didelės įtakos profesijos pasirinkimui, tai pažymi 49% ir 39% apklaustųjų. Nemaža dalis paauglių orientuojasi į pažįstamus ir draugus: paklauso patarimų, seka jų pavyzdžiu ir pasirenka tą pačią profesiją, kaip ir jie.



4 pav. Karjeros informavimo šaltiniai (%)

Karjeros analizė rodo, jog asmens savęs pažinimas yra vienas svarbiausių individo socialinio ir psichinio gyvenimo aspektų. Juo grindžiamas nuoseklus ir logiškas profesinio pasirinkimo procesas. Daugelis profesinio orientavimo ir profesinio konsultavimo specialistų teigia, kad karjerą reikia pradėti planuoti nuo savęs pažinimo, kad jis svarbus tinkamos profesijos pasirinkimo veiksnys ir suteikiantis pasitenkinimą karjera. Geresnis asmenybės pažinimas padeda labiau suprasti save ir taip lengviau nustatyti, kokia darbo aplinka priimtinesnė ir kiek sėkmingai bus galima dirbti pasirinktoje srityje. Savo poreikių, ambicijų, tikslų, vertybių, gyvenimo filosofijos įvertinimas padeda individui geriau suprasti, ko jis nori gyvenime. Psichologų ir sociologų tyrimų duomenys rodo, kad jis turi gerai išsiklausyti į savo noriu ir galiu ir juos įvertinęs suderinti. Įvertinimas turi apimti asmens polinkius bei interesus, gebėjimus, individualias psichologines ypatybes, žinias, mokėjimus ir įgūdžius. Kitaip tariant, ieškant pasitenkinimo karjera reikėtų siekti, kad pasirinktoji profesija atitiktų asmenybės individualias savybes.